

Подключение сканера штрихкода к торговым конфигурациям 1С.

Подключение с помощью драйвера 1С

Внимание: данный драйвер корректно работает с операционной системой Windows не старше 7 версии, а так же с ОС на ядреLinux.

Подключение торгового оборудования в 1С: Предприятии.

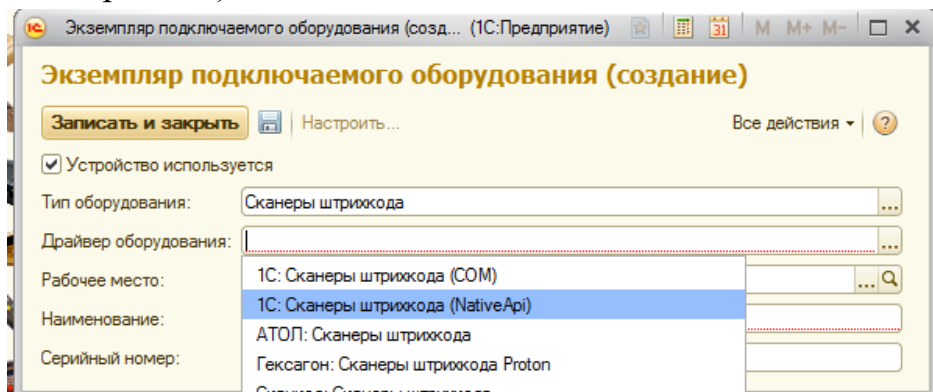
Запускаем 1С. Для подключения оборудования необходимо обладать правами администратора.

В разделе «Администрирование» в зависимости от вашей конфигурации может находиться в разных подразделах. Так, например, в «1С: Розница» это будет «Настройки подключаемого оборудования», а в «1С: Управление торговлей» - «РМК и оборудование».

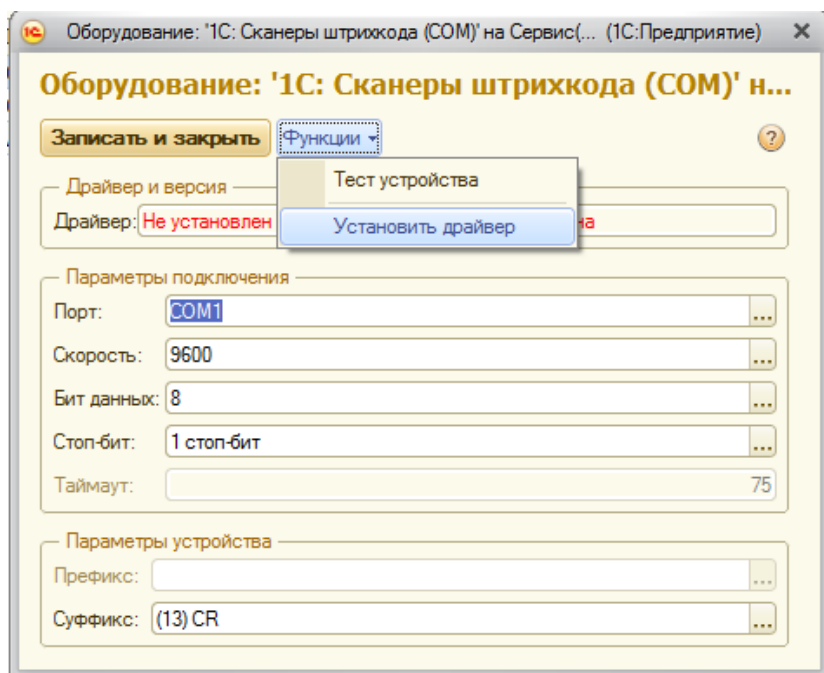
В нужном подразделе включаем признак «Использовать подключаемое оборудование и переходим по гиперссылке «Подключаемое оборудование».

При первом запуске мастера настройки оборудования, программа создает рабочее место, которое определяется по пользователю и идентификатору клиента (ПК).

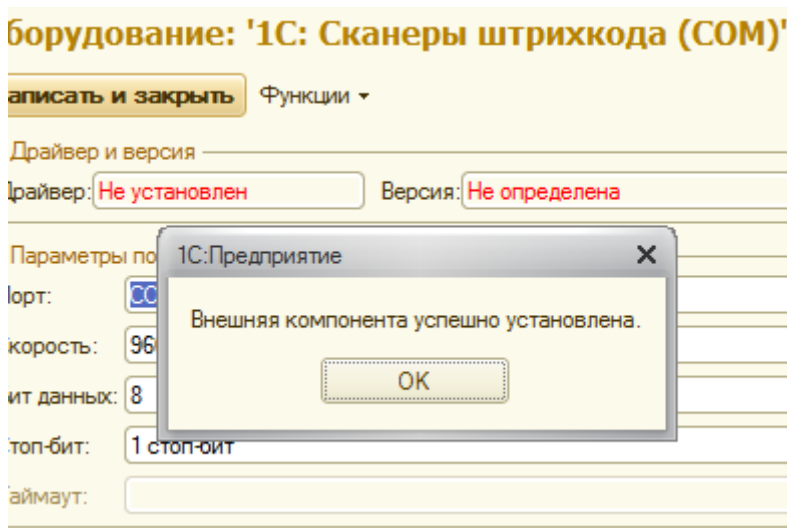
Выбираем раздел «Сканеры штрихкодов» - «Создать». В новом окошке выбираете драйвер оборудования «1С: Сканеры штрихкода (COM)» для ОС Windows или «1С: Сканеры штрихкода (NativeApi)» для ядра Linux и нажимаете «Записать» (Дискетка), затем переходите в настройки (кнопка «Настройки»).



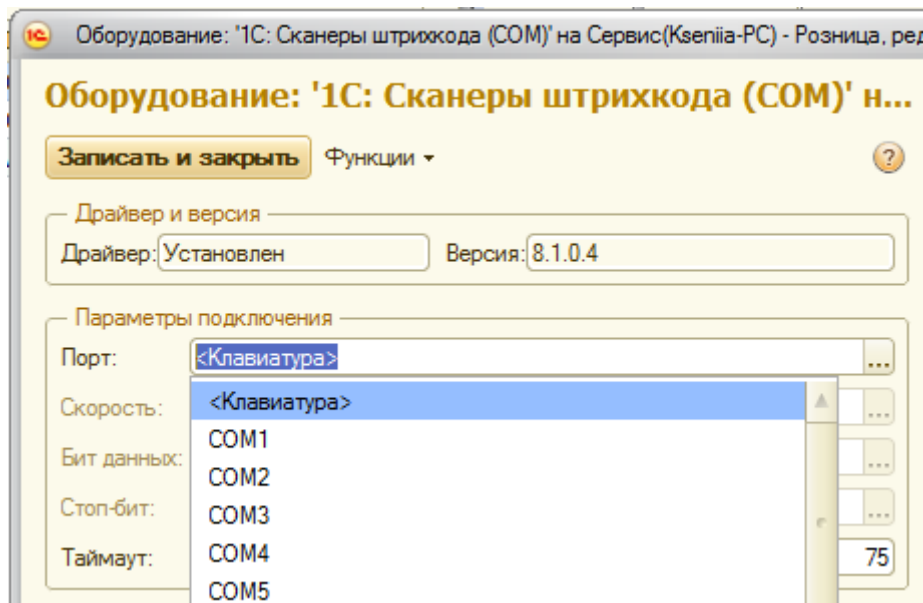
Устанавливаете драйвер



Подтверждение системы:



Устанавливаете параметр подключения «Клавиатура» и сохраняете.



Внимание: необходимо проверять работу сканера с данным драйвером. Случается, что сканер «проглатывает» некоторые символы и изменяет изначальный штрихкод, из-за чего работа с данными становится невозможной.

Мы рекомендуем использовать драйверы АТОЛ, о которых можно прочитать ниже.

Подключение с помощью драйвера АТОЛ

Для подключение и корректной работы сканера необходимо установить драйвер торгового оборудования на ваш рабочий ПК.

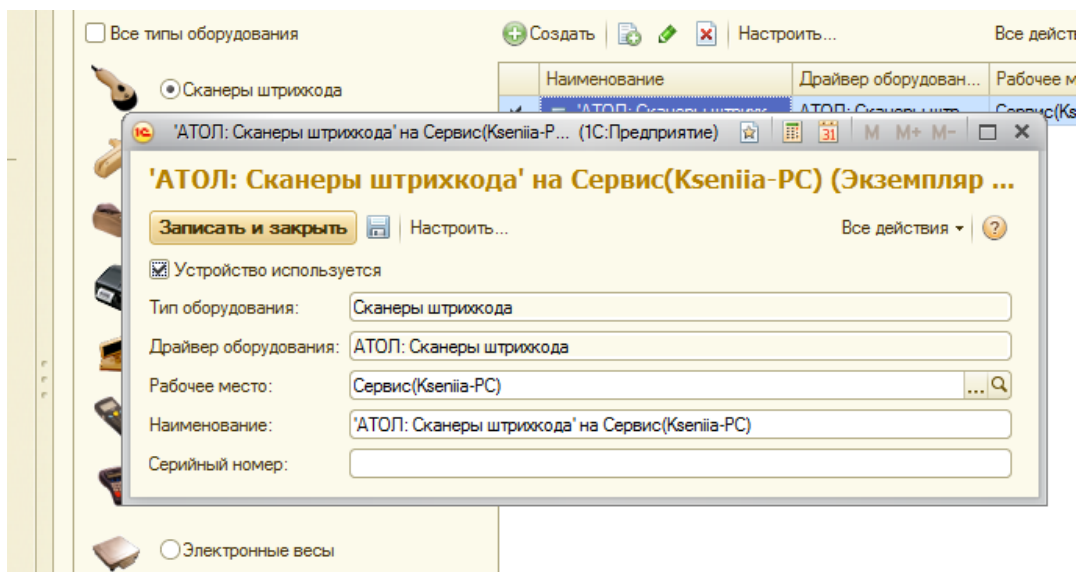
Переходим по ссылке <http://fs.atol.ru/SitePages/Центр%20загрузки.aspx> в раздел «Программное обеспечение» - «ДТО» - «б.х». в списке ищем файл «DTO6_2014_02_05_Full», нажимаем его и скачиваем.

 DTO6_2012_04_06	√ДТО \\6.x\DTO6_2012_04_06.zip		дистрибути программь
 DTO6_2012_08_23_Full	Программное обеспечение √ДТО \\6.x\DTO6_2012_08_23_Full.EXE		Дистрибути программь
 DTO6_2012_11_23_Full	Программное обеспечение √ДТО \\6.x\DTO6_2012_11_23_Full.EXE		Дистрибути программь
 DTO6_2013_04_19_Full	Программное обеспечение √ДТО \\6.x\DTO6_2013_04_19_Full.EXE		Дистрибути программь
 DTO6_2013_07_16_Full	Программное обеспечение √ДТО \\6.x\DTO6_2013_07_16_Full.EXE		Дистрибути программь
 DTO6_2013_11_05_Full	Программное обеспечение √ДТО \\6.x\DTO6_2013_11_05_Full.EXE		Дистрибути программь
 DTO6_2014_02_05_Full	Программное обеспечение √ДТО \\6.x\DTO6_2014_02_05_Full.EXE		Дистрибути программь
 KKM_6_13	Программное обеспечение √ДТО\6.x\KKM_6_13.zip		Дистрибути программь
 KKM_6_14	Программное обеспечение √ДТО\6.x\KKM_6_14.zip		Дистрибути программь
 KKM_6_15	Программное обеспечение		Дистрибути

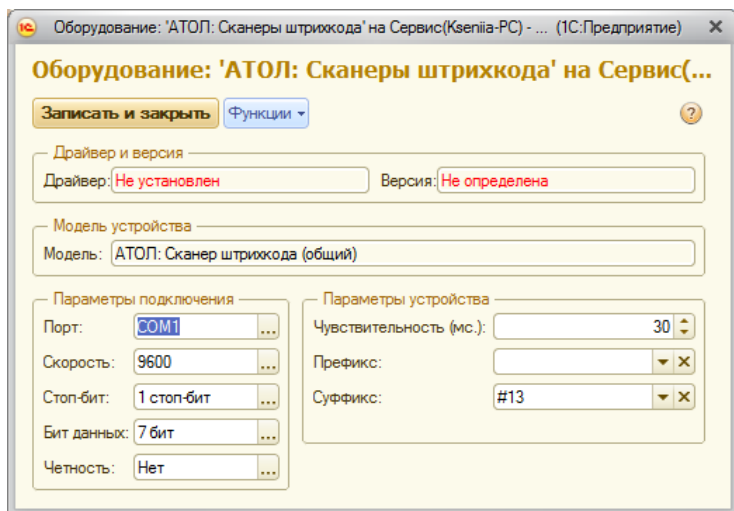


Устанавливаем драйвер со стандартными настройками.

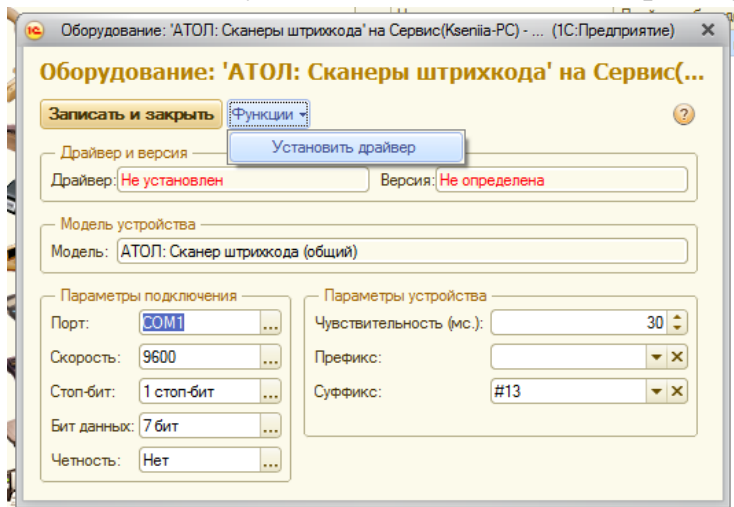
Выбираем раздел «Сканеры штрихкодов» - «Создать». В новом окошке выбираете драйвер оборудования «АТОЛ: Сканеры штрихкода» и нажимаете «Записать» (Дискетка), затем переходите в настройки (кнопка «Настройки»).



Если в окне настройки указано, что нет установленного драйвера.

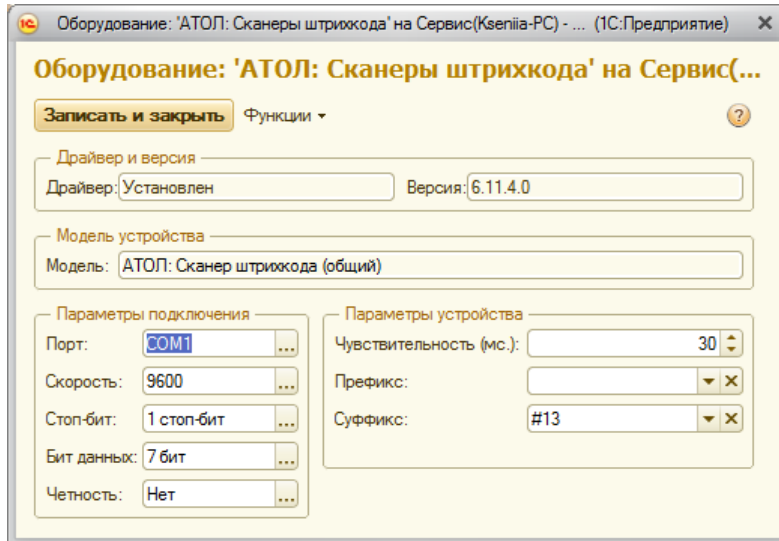


Нажимаете «Функции» - «Установить драйвер».

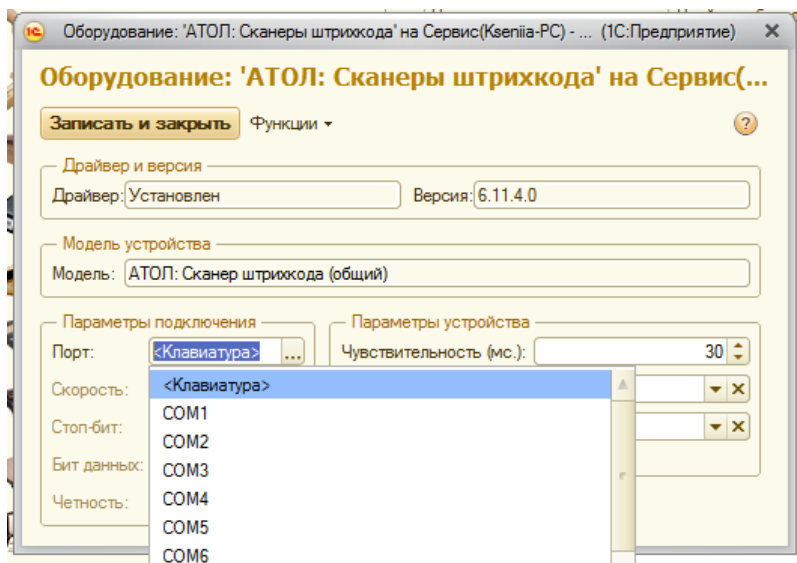


В результате подтягиваются ранее установленные драйверы торгового оборудования.

Если программа предлагает перейти на сайт разработчика, то просто переоткройте 1С.



Далее, меняете параметр подключения на «Клавиатура».



Нажимаете «Записать и закрыть».

После чего вы можете работать со сканером штрихкода в программе.

Если по каким-то причинам после данных настроек сканер работает некорректно, то необходимо проверить настройку сканера на суффикс «#13» (клавиша «Ввод»). Для данных настроек необходимо запросить у производителя сканера инструкцию по настройке и специальный набор штрихкодов для наладки.